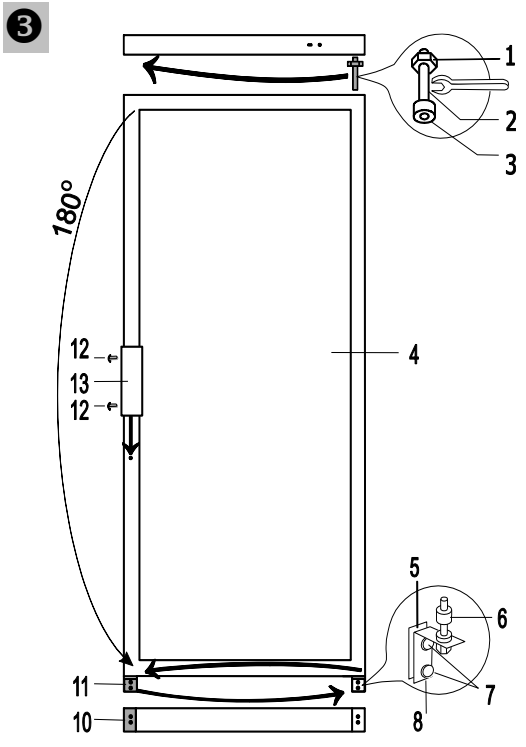
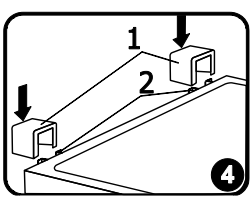
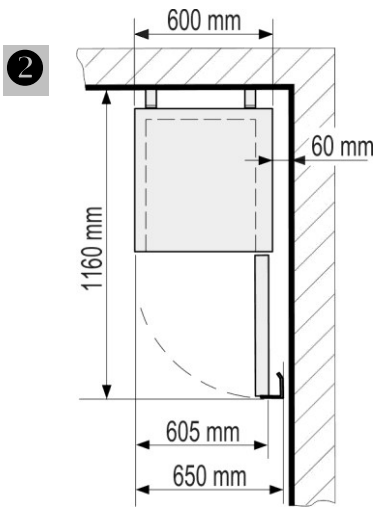
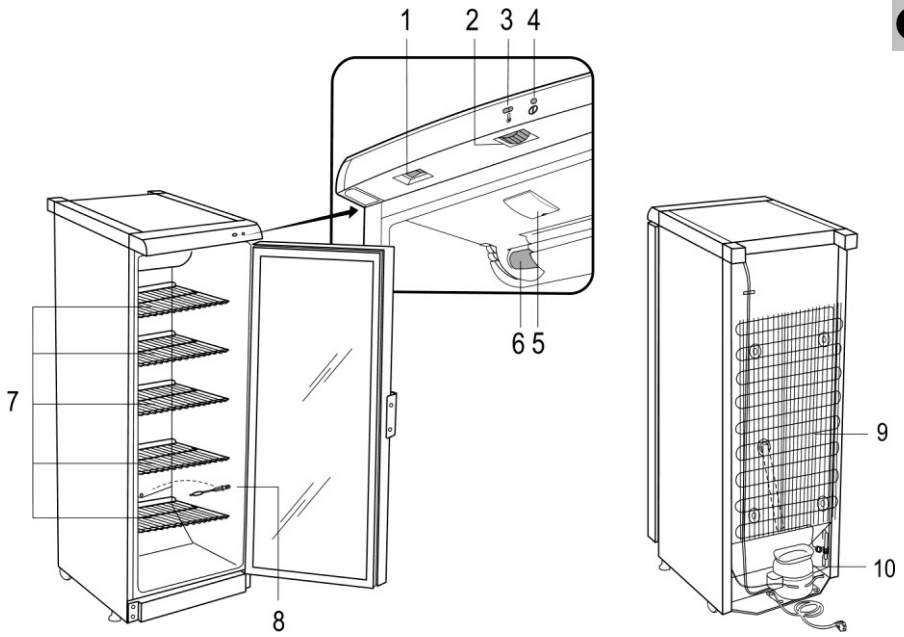


EXQUISIT

GB Instructions for use	Beverage refrigerator	2
NL Gebruiksaanwijzing	Commerciële display koelkast	10
DE Gebrauchsanweisung	Flaschenkühlschrank	17

GKS290-GT-280EW
GKS350-1-GT-280DW

1



DEAR CUSTOMER!

Carefully read the instruction manual. If instructions are not followed, there is a risk of injury, damage of the appliance and loss of the right to free warranty service.

The Manufacturer shall not be held liable for damage arising from the failure to observe the instructions contained in this manual.

We recommend keeping the Instruction manual the whole time you have the appliance. When you sell the appliance pass the Instruction manual to the new owner of the appliance.

GENERAL INFORMATION:

The appliance is a vertical beverage refrigerator with glass doors and with a fan and is designed for storage of foodstuffs and for chilling of drinks and for a short-term storage of them. **This appliance is intended for commercial use!**

THE MANUFACTURER GUARANTEES RELIABLE OPERATION OF THE REFRIGERATOR WHEN THE AMBIENT TEMPERATURE IS +16 TO +32 DEGREES CELSIUS AND THE RELATIVE AIR HUMIDITY NOT GREATER THAN 60 PER CENT.

IMPORTANT USE AND SAFETY INSTRUCTIONS

General safety requirements:

- WARNING: Do not cover the ventilation holes at the top and on the sides of the appliance.
- WARNING: Do not use electrical appliances inside the food storage compartments of the appliance, unless they are of the type recommended by the manufacturer.
- WARNING: When positioning the appliance, ensure the supply cord is not trapped or damaged.
- WARNING: Do not locate multiple portable socket-outlets or portable power supplies at the rear of the appliance.

WARNING: Disposal of the appliance should be according to national rules.



WARNING: risk of fire / flammable materials. Do not damage the appliance refrigeration system. It contains the refrigerant gas R600a. If the refrigeration system is damaged:

- Do not use any open flame.
- Avoid sparks — do not turn on any electrical appliances or lighting fixtures.
- Immediately ventilate the room.
- Air the room in which the appliance is placed for a few minutes (the size of the room for a product containing isobutane / R600a must be at least 4 m³) to avoid damage to the cooling system.



C-Pentane is used as blowing agent in the insulation foam and it is a flammable gas.

- The appliance should be used only for freezing and storing foodstuffs.
- This appliance is not designed for the storage of explosive substances such as aerosol cans with a flammable propellant.
- It is prohibited to store petrol and other flammable liquids near the appliance.

Requirements for the connection to the mains:

- The appliance should only be connected to an earthed socket installed in accordance with the regulations. This product complies with all binding CE labelling directives. The earthed electrical socket by which the appliance is connected to the mains should be in an accessible place. It is a legal requirement that the appliance is properly earthed. The manufacturer will not be held liable for any damage or injury which may result from the failure to fulfil this requirement.
- To avoid the exposure to danger, always have faulty cable be replaced only by the manufacturer, by our customer service or by qualified person and with a cable of the same type.
- Do not use adapters, multiple sockets and two-wire extension leads. If it is necessary to use the extension lead, it must be equipped with a protection ring and a single socket and must have a VDE/GS safety certificate. If an extension lead is used (with a protection ring and safety certificate), its socket must be located at a safe distance, away from the sinks, and must not be in a place where it could be flooded by water or waste water.
- The frequency and power of the electricity supply must conform to the general data parameters of the appliance as it is shown in the product label.
- When positioning the appliance, be careful that the electrical cord isn't squeezed in order to avoid its damage. Do not store heavy objects such as cooling devices, furniture or other devices next the appliance in such a way that they could squeeze and damage the electrical cord. This can cause a short circuit and a fire.
- Make sure that the plug of the electrical cord is not squeezed by the back wall of the appliance or otherwise damaged. A damaged plug can be the cause of a fire!
- **CAUTION!** If the installed interior lighting diode (LED) lamp for the cooling device is not functioning, contact the maintenance and repair representative for replacements. LAMPS CAN BE REPLACED ONLY BY THE MAINTENANCE AND REPAIR REPRESENTATIVE.



If the appliance is out of order and it is not possible to repair it by means of given recommendations, unplug it, open the doors and call the service expert. Only a service representative can remedy all technical or construction faults.

Requirements for safe use:

- Pull the plug out from the mains socket before each maintenance activity. Do not pull on the cord, but hold the body of the plug instead.
- If the appliance is unplugged (for cleaning, moving to another place, etc.), it may be repeatedly switched on after 15 min.
- It is forbidden to use a technically damaged appliance
- Do not place any switched on electrical devices on top of the appliance because this may cause ignition of plastic parts.
- Do not place any dishes with liquids on top of the appliance and do not keep flowers in vases or other liquid-filled vessels on the appliance.
- Do not climb on or sit on the appliance, do not lean on or hang on the appliance doors.



The appliance should be transported only in the vertical position. The manufacturer will not be responsible for any damage of the appliance that results from non-compliance with the instructions for transportation.

INSTALLATION AND OPERATING CONDITIONS

Positioning:

- This appliance can be installed in a dry, well ventilated indoor where the ambient temperature corresponds to the climate class indicated on the rating plate of the appliance.



WARNING! The appliance should not be operated in an unheated room or porch. Place the appliance away from heat sources such as kitchen stove/oven, radiators, or direct sunlight. The appliance must not touch any pipes for heating, gas or water supply or any other electrical devices.

- Do not cover the ventilation holes at the top of the appliances – it must be a good air circulation around the appliance. There should be a gap of at least 10 cm between the top of the appliance body and any furniture that may be above it. If this requirement is not followed, the appliance consumes more electrical energy and its compressor may overheat.
- If the appliance is placed in a corner, a gap of at least 60 mm must be left between the appliance body and the wall (see fig. 2, page 1).
- The appliance must stand on a level surface and must not touch the wall. If necessary, regulate the height of the appliance by adjusting the levelling feet: by turning them clockwise – the front of the appliance rises, by turning them counter clockwise – it comes down. If the appliance is tilted slightly backward – the doors will close by themselves.

Installation before using the appliance for the first time:

It is recommended to prepare the appliance for operation with a helper.

- Remove package. Lift the appliance away from foamed polystyrene base. Tear off all adhesive tapes. **When placing, moving, lifting the appliance, do not hold the door handles, do not pull the condenser at the rear part of the refrigerator and do not touch the compressor unit.** Remove all red-coloured parts from the shelves.
- When positioning the appliance in chosen location, it will move more easily into position if you lift the front a little and incline it backward allowing it to roll on its casters.
- Take two supports from the bag (see fig. 4, page 1) and insert them into the guides at the top back part of the appliance.
- The unit should only be transported in its vertical position; do not tilt any more than 30°.
- Once the unit has been positioned, wait for about 30 minutes before it is connected to the mains.



If the unit has been tilted more than 30° during transport: Wait at least 4 hours before connecting the appliance to the power supply. If this is not done, **the appliance compressor may fail.**



The appliance should not be connected to the mains until all packing and transport materials aren't removed. Suitably dispose the packaging material.

DESCRIPTION OF THE APPLIANCE, BASIC PARTS

See fig. 1, page 1

1	On / off switch for interior light I -(ON) O -(OFF)	6	Fan. The fan switches on and continuously operates
2	Thermostat knob	7	Shelf
3	Thermostat indicator	8	Cleaner
4	Mains indicator light	9	Condenser
5	Interior light block (LED)	10	Compressor

NOTE. The technical data of the appliance can be found on the rating label attached to the inside wall of the appliance. For more information about the appliance, scan the QR code on the enclosed energy label and / or visit the official website of the product database: <https://eprel.ec.europa.eu>

TEMPERATURE REGULATION

The unit is activated by connecting it to the mains. It is only switched off completely when the plug is removed from the wall socket.. The green mains indicator light shows that the unit is connected to the mains.

The temperature in the refrigerator compartment is controlled using the thermostat knob **2** (see fig. 1) by turning it to one side or the other. The temperature indication in digits is shown beside the thermostat knob. When the door is closed, the temperature setting can be seen on the thermostat indicator display **3** (fig. 1).

The temperature can be set within a 0 to +10°C range.


The temperature is regulated on the scale of five digits.

0 = Compressor is switched off. **WARNING! Electric current is not switched off.**

Note: With the temperature control in position '0', only the compressor is switched off, while the fan is still running.

1 = highest temperature (lowest cooling)

5 = lowest temperature (highest cooling)


 IF THE ROOM IS COOL, THE APPLIANCE COOLS LESS. THE TEMPERATURE IN THE APPLIANCE MAY THEREFORE RISE. Use the thermostat wheel to set a lower temperature.

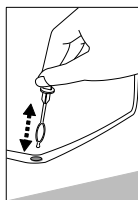
Following a power interruption, or if the unit has been switched off on purpose, it may take 3 to 5 minutes before it switches on again.

DEFROSTING, CLEANING AND CARE

THE REFRIGERATOR COMPARTMENT DEFROSTS AUTOMATICALLY. Drops of ice that form on the back wall of the refrigerator compartment thaw during the time the compressor is not working and the thaw water runs down the thaw water runoff channel to the tray on top of the compressor, where it evaporates.

REGULARLY CLEAN THE APPLIANCE.

 **Remember that before cleaning you must disconnect the appliance from the electrical energy supply socket by pulling the plug out of the electricity outlet.**



- Protect the appliance inner surfaces and plastic parts from fats, acids and sauces. In case of accidental spills – immediately clean with warm soapy water or dishwashing detergent. Wipe dry.
 - Regularly clean the hermetic gaskets of the doors. Wipe dry.
 - REGULARLY CLEAN THE THAW WATER CHANNEL SPACE WITH A SPECIAL CLEANER **8** FOR THAT PURPOSE (Fig. 1).
 - At least once a year clean dust away from the back part of the appliance body and the compressor. A soft brush, electrostatic cloth or vacuum cleaner may be used for cleaning.
- DO NOT use detergents containing abrasive particles, acid, alcohol or benzene for cleaning the appliance inner and outer surfaces. DO NOT use for cleaning cloths or sponges that have coarse surfaces intended for scrubbing. Outer of the doors – glass – clean with agents intended for glass cleaning.
- If the appliance is to be left switched off for an extended period, leave its doors open.

CHANGING THE OPENING DIRECTION OF THE DOORS

It is recommended that changing the opening direction of the doors should be done with a helper. You will need two spanners No. 8 and No. 10 and a Philips head screwdriver. When changing the opening direction of the doors YOU CAN NOT lay the refrigerator horizontally!

Before you get started, please note the following:

- Always ensure that the correct number of washers are used on the hinge bolts.
- To ensure that the door can close tightly against the frame, take the utmost care that it is properly aligned during reassembly.

Do the actions below in the order they are listed (see fig. 3, page 1):

1. **Turn off the appliance and pull the plug out of the electricity supply socket**

2. Unscrew two screws 7 and remove the bottom bracket 8 together with the set of washers 6 on the axle and the spacer 5.
3. Unscrew two screws 7 and remove the bracket 11. Remove the door 4.
4. Unscrew the axle 2 together with the nut 1 and washers 3 from the upper bracket and screw all this set on the reverse side of the door;
5. Before hanging the door, turn the door over by 180° and insert the upper axle in the door.
6. Unscrew fixing screws 12 from doors, remove handles 13 and fix them screwing in free holes on the same side. Plate 10 remains in its place.
7. Before screwing the bottom bracket 8 together with the set of washers and spacers on the reverse side of a cabinet, insert the bracket axle to the door.
8. Screw the bracket 11 on the reverse side of a cabinet.
9. Before screwing the bottom bracket 13 together with the set of washers and spacers on the reverse side of a cabinet, insert the bracket axle to the door.
10. Screw the bracket 15 on the reverse side of a cabinet.

CAUTION! Wait at least 4 hours before re-connecting the unit to the mains.

Operation problems and their solutions. What if ...

- **The appliance is plugged in to the mains but it does not work and the electricity supply voltage indicator is not illuminated.** Check that your house electricity supply installations are in order. Check that the plug is correctly inserted into the electricity supply socket.
- **The noise has become louder.** Check that the appliance is standing stable, on a level place. To make it level, regulate the front feet. Check if the appliance is not touching any furniture, and that no part of the refrigeration system at the back part of the appliance body is touching the wall. Pull the appliance away from any furniture or walls. Check that the cause of increased noise isn't due to bottles, cans or dishes in the appliance that might be touching each other.
- **Water has appeared at the bottom of the refrigerator compartment.** Check whether a thaw water channel space isn't blocked. Clean the thaw water channel space with a cleaner intended for that purpose.
- **Water has appeared under the appliance.** The thaw water collection tray has slipped off the compressor. Place the tray on top of the compressor.
- **When the appliance door is opened, the rubber sealing gasket pulls out.** The gasket is smeared with sticky foodstuffs (fat, syrup). Clean the sealing gasket and the groove for it with warm water containing soap or dishwashing detergent and wipe dry. Put the rubber sealing gasket back into the place.
- **High temperature in appliance, the compressor operation pauses are short.** Ascertain whether the appliance door/doors are shutting tightly, whether the door wasn't kept open longer than necessary when taking out or putting in foodstuffs or whether a large amount of warm food was placed in the appliance.
- **The top of the appliance has condensation on it.** The ambient relative air humidity is above 60 %. Ventilate the room where the appliance stands and if possible remove the cause of the humidity.



Remarks on the appliance operating noise. As the appliance operates and goes through the freezing cycle, various noises will be emitted. This is normal and is not a sign of any malfunction.

As the refrigerant circulates around the refrigeration system, it causes sounds like murmuring, bubbling, or rustling. Louder sounds like popping or clicking may be heard for a short time as the refrigerator compressor switches on.



ENVIRONMENTAL PROTECTION INFORMATION

If the appliance is no longer in use, cut the connecting cable off the used equipment before its scrapping. Also, remove the appliance lock or render it useless so that the appliance presents no danger to children while being stored for disposal. This appliance is marked with a symbol of the crossed out waste container in conformance with the European Directive 2002/96/EC. Such marking informs that the equipment may not be kept together with other waste coming from the household after the period of its use. The user is obliged to dispose of the appliance at the waste collection point. The local waste collection points, shops and communal units form an appropriate system enabling the disposal of the equipment. Handling the used electrical and electronic equipment properly contributes to the avoidance of consequences harmful to the human health and natural environment, resulting from the presence of hazardous substances and improper storage and processing of such equipment.

Geachte Klant!

Lees de veiligheidsinstructies aandachtig door. Indien de instructies niet zorgvuldig worden toegepast, kunnen er risico's ontstaan of kan er schade worden aangericht met als gevolg het vervallen van de volledige garantie.

Producent steelt zich niet verantwoordelijk voor de schade die uit het niet nagaan van de aanwijzingen van deze gebruiksaanwijzing voortvloeit.

Het is aanbevolen om de veiligheidsinstructies te bewaren gedurende de gehele levensduur van de koelkast. Indien de koelkast wordt verkocht, dient men tevens de veiligheidsinstructies aan de nieuwe eigenaar te geven.

Algemene informatie:

De koelkast is een commerciële display koelkast, bedoeld voor het koelen, tonen en bewaren van levensmiddelen en drank. **Deze toestellen zijn bedoeld voor commercieel gebruik!**

DE WERKING VAN DE KOELKAST WORDT DOOR DE FABRIKANT GEGARANDEERD BIJ EEN OMGEVINGSTEMPERATUUR TUSSEN +16 °C EN +32 °C EN EEN VOCHTIGHEIDSGRAAD DIE NIET HOGER DAN 60% IS.

VEILIGHEIDSINSTRUCTIES

- **WAARSCHUWING:** Houd de ventilatieopeningen in de behuizing van het apparaat of in de ingebouwde structuur vrij van obstakels.
- **WAARSCHUWING:** Zorg er bij het plaatsen van het apparaat voor dat de voedings snoer niet geklemd zit of beschadigd is.
- **WAARSCHUWING:** Indien de voedingskabel beschadigd is, dient deze door de fabrikant, zijn onderhoudspersoneel of door een gespecialiseerd vakman te worden vervangen om schade te voorkomen.
- **WAARSCHUWING:** Meerdere draagbare stopcontacten of draagbare voedingen mogen niet aan de achterkant van het apparaat worden geplaatst.
- **WAARSCHUWING:** Wanneer de apparaat wordt afgedankt, dient dit volgens de landelijke wetgeving plaats te vinden.



WAARSCHUWING: risico op brand / onvlambare materialen. Zorg dat het koelsysteem van de koelkast niet wordt beschadigd. Indien het koelsysteem wordt beschadigd:

- Geen vuur gebruiken.
- Vermijd vonken — gebruik geen elektrische apparaten of verlichtingen.
- Ingeval van storing van het koelsysteem is het aangeraden om de ruimte, waarin het apparaat geplaatst werd door enkele minuten te ventileren (deze ruimte dient ten minste 4 m³ hebben; voor het product met isobutaan/ R600a)


- Dit apparaat is niet geschikt voor de opslag van explosieve stoffen zoals aerosols met ontvlambaar drijfgas.
- Het is verboden om benzine of andere ontvlambare stoffen op te slaan in de onmiddellijke omgeving van het apparaat.
- De koelkast dient uitsluitend voor het levensmiddelen gebruikt te worden.

⚠ ELEKTRISCHE AANSLUITING

- Dit apparaat mag alleen worden aangesloten op een volgens de wet geïnstalleerd geaard stopcontact. De geaarde stekker waarmee het apparaat met het voedingsnet wordt verbonden, dient gemakkelijk bereikbaar te zijn. Zorg ervoor dat de op het typeplaatje aangegeven spanning overeenkomt met de netspanning. Dit product komt overeen met de richtlijnen aangegeven op het CE-label.
- Indien de koelkast voorzien is van de speciale voedingskabel, kan deze enkel vervangen worden door een gelijksoortige kabel die door de fabrikant wordt geleverd.
- Om gevaar te voorkomen vermijden mogen beschadigde voedingskabels enkel door de fabrikant, een onderhoudstechnicus of iemand met gelijkwaardige ervaring vervangen worden.
- GEBRUIK GEEN verlengkabels, adapters of hub.
- Bij het plaatsen van de koelkast moet gecontroleerd worden of de voedingskabel niet gekneld zit en zodoende beschadigd wordt. Bij het plaatsen van eventuele zware objecten zoals bijvoorbeeld koelelementen, meubels of andere apparaten naast de koelkast, dient men ervoor te zorgen dat de voedingskabel niet bekneld raakt. Dit kan namelijk kortsluiting en brand veroorzaken.
- Controleer of de stekker van de voedingskabel niet achter de koelkast gekneld zit of dat het op andere wijze beschadigd wordt. Een beschadigde stekker kan brand veroorzaken!
- **Waarschuwing!** Verwijder nooit de afdekking van het binnenverlichting LED lampje. Wanneer er een defect is, neem dan contact op met onze klantenservice voor assistentie.


👉 Als de koelkast niet werkt en als het niet mogelijk is om deze volgens de aanbevolen richtlijnen te repareren, dient men de stekker uit het stopcontact te halen, de deuren te openen en contact op te nemen met de erkende onderhoudsmonteur. Alleen de erkende onderhoudsmonteur is bevoegd om technische of productiefouten te herstellen.

- Voordat u aan onderhoudswerkzaamheden begint haal altijd de stekker uit het stopcontact. Trek nooit aan het netsnoer, maar aan de stekker.
- Als de stekker van de koelkast uit het stopcontact wordt gehaald, (bij schoonmaak, verplaatsing, enz.), kan het apparaat na 15 minuten weer aangesloten worden.
- Het is verboden om technisch beschadigde apparaten te gebruiken.
- Plaats geen andere werkende elektrische apparaten (zoals magnetrons, haardrogers, strijkijzers, elektrische ketels of andere apparaten) boven op de koelkast want deze kunnen de plastic onderdelen ervan doen verbranden.
- Plaats geen borden met vloeistoffen, vazen met bloemen of andere vloeistofhouders op de koelkast.
- Klim of zit niet op de koelkast, hang niet aan de deuren en vermijd dat kinderen dit doen.

 **De koelkast dient uitsluitend in verticale positie te worden vervoerd.** De fabrikant is niet verantwoordelijk voor schade die berokkend wordt bij het niet respecteren van de vervoeraanwijzingen.

INSTALLATIE EN WERKOMSTANDIGHEDEN VAN HET APPARAAT


Plaatsing:


- Plaats de apparaat in een droog en goed geventileerde ruimte. De apparaat werkt correct in de omgevingstemperatuur welke aangegeven staat op de tabel met technische gegevens
-  **WAARSCHUWING!** De koelkast dient niet in een ruimte zonder verwarming of op een veranda geplaatst te worden. Plaats de koelkast ver van warmtebronnen zoals keukenvens, verwarmingsradiatoren en vermijd direct zonlicht. De koelkast dient niet in aanraking te komen met verwarmings- gas- of waterleidingen of andere elektrische apparaten.
- Let erop dat de ventilatieopeningen aan de bovenkant niet afgedekt worden– er moet een goede luchtventilatie rondom de koelkast verzekerd worden. Er dient een ruimte te zijn van minstens 10 cm tussen de bovenkant van de koelkast en eventuele andere meubels die boven het apparaat worden geplaatst. Indien deze aanbeveling niet wordt nageleefd, zal de koelkast meer stroom gebruiken en kan de compressor oververhit raken.
 - Indien de koelkast in een hoek wordt geplaatst, dient er een ruimte van minstens 60 mm (zie afb. 2, pagina 1).
 - De koelkast moet waterpas staan en moet de muur niet aanraken. Indien nodig, kan de hoogte van de koelkast door middel van de afstelpoot ingesteld worden: de voorkant van de koelkast stijgt als de afstelpoten met de klok mee gedraaid worden en daalt als deze tegen de klok in gedraaid worden. De deuren sluiten vanzelf als de koelkast ietwat naar achteren helt.

Vóór de ingebruikname:

De werkzaamheden kunnen het beste door 2 personen worden uitgevoerd.

- Pak de koelkast uit. Til de koelkast uit de schuimbasis. Verwijder het plakband. Verwijder alle roodgekleurde onderdelen van de rekken **Het apparaat is uitgerust met vastgeschroefde handgrepen. Gebruik de handgrepen niet om het toestel op te tillen of te verplaatsen. Dit kan leiden tot het afbreken van de handgrepen.**
- Bij het verplaatsen van de koelkast in de gewenste positie, is het gemakkelijker deze te verzetten indien u de voorkant een beetje optilt en naar achteren kantelt zodat de diepvriezer op de wieltjes kan bewegen.
- Monteer twee van de steunen uit het onderdelentasje op hun plaats aan de achterbovenkant van de koelkast (zie afb. 4, pagina 1).
- De unit moet alleen getransporteerd worden in verticale positie; kantel niet meer dan 30°.
- Wanneer de unit geplaatst is, wacht dan voor ongeveer 30 minuten voordat men het aansluit op het stroomnet.

 **Wanneer men de unit meer dan 30° gekantelt heeft tijdens het transporteren, laat het dan voor minstens 4 uren rechtop staan voordat men het op het stroomnet aansluit.** Indien deze tijd niet wordt gerespecteerd, **zou de compressor buiten werking kunnen raken.**

 Alle verpakings- en vervoermaterialen dienen verwijderd te worden voordat u de koelkast met het voedingsnet verbindt. Zorg ervoor dat al het verpakkingsmateriaal op de juiste wijze wordt gerecycled.

BESCHRIJVING VAN DE KOELKAST, BASISONDERDELEN

Zie afb 1., pagina 1

1	Aan/Uit schakelaar voor binnenverlichting Symbol - aangezet. Symbol O – i uitgezet.	6	Ventilator. Wordt de ventilator automatisch aangezet en werkt ononderbroken.
2	Thermostaatknop	7	Vak
3	Temperatuurindicatie	8	Zuiveringsinstallatie
4	Hoofdindicatielampje	9	Condensor
5	Verlichting binnenkant (LED)	10	Compressor

OPMERKING. De technische gegevens van het apparaat vindt u op het typeplaatje dat aan de binnenwand van het apparaat is bevestigd. Scan voor meer informatie over het apparaat de QR-code op het bijgevoegde energielabel en/of bezoek de officiële website van de productdatabase: <https://eprel.ec.europa.eu>.

TEMPERATUUR INSTELLEN

Deze unit is geactiveerd door het aan te sluiten op het stroomnet. Het is alleen geheel uitgeschakeld wanneer men de stekker uit het stopcontact verwijdert. Het groene hoofdindicatielampje geeft aan dat de unit is aangesloten op het stroomnet.

De temperatuur in het koelgedeelte wordt bediend door de thermostaatknop **2** (afb. 1) in de gewenste stand te draaien. De temperatuur wordt naast de thermostaatknop aangegeven.

De temperatuur kan ingesteld worden van 0 tot + 10 °C.

De temperatuur wordt op een schaal van **5** cijfers aangegeven.

0 = Compressor is uitgeschakeld. **WAARSCHUWING! Elektriciteit is niet uitgeschakeld.**

Let op: Met de temperatuur controle in de '0' positie, zal alleen de compressor uitgeschakeld zijn, terwijl de fan nog zal werken.

1 = hoogste temperatuur (laagste koeling)

5 = laagste temperatuur (hoogste koeling)

 **ALS DE OMGEVINGSTEMPERATUUR LAAG IS, ZAL DE KOELKAST MINDER KOELEN. DE TEMPERATUUR IN DE KOELKAST KAN DAAROM STIJGEN.** Gebruik de thermostaatknop om een lagere temperatuur in te stellen.

Na een stroomonderbreking, of wanneer de unit opzettelijk uitgeschakeld is, kan het 3 tot 5 minuten duren voordat men de unit weer kan aanzetten.

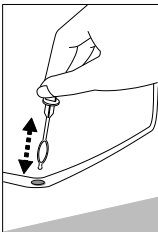
SCHOONMAAK EN ONDERHOUD

DE KOELKAST IS VOORZIEN VAN EEN AUTOMATISCH ONTDOOI-SYSTEEM. Ijsdruppels die zich op de achterwand van het koelgedeelte vormen, dooien wanneer de compressor niet in werking is en het dooiwater loopt weg via het afvoergootje naar het blad op de compressor waar het verdampt.

REINIG DE KOELKAST REGELMATIG.

 **Vergeet niet om de stekker uit het stopcontact te halen voordat u ontdooit en de achterkant van de koelkast schoonmaakt.**

- Vermijd dat de interne oppervlaktes en de plastic onderdelen in aanraking komen met vetten, zuren en sauzen. Reinig bij morsen onmiddellijk met warm zeepwater of afwasmiddel. Daarna afdrogen.
- Reinig regelmatig het deurrubber. Daarna afdrogen.
- Verwijder stof aan de achterkant van de koelkast en de compressor minstens één keer per jaar. Gebruik hiervoor een zachte borstel, een elektrostatische doek of een stofzuiger.



- **◀ REINIG REGELMATIG DE AFVOER VAN HET ONDOOISYSTEEM MET HET DAARTOE BESTEMDE SCHOONMAAKELEMENT.**
- Gebruik voor de schoonmaak van de koelkast **GEEN** schoonmaakmiddelen die schurende of zure elementen of alcohol of benzeen bevatten. **GEBRUIK GEEN** doeken of sponzen met een ruwe oppervlakte.
- Laat de deuren open als u de koelkast voor een lange periode uit moet zetten.

OPENINGSRICHTING VAN DE DEUREN WIJZIGEN

Het ontwerp geeft de mogelijkheid om de deur om te keren, d.w.z. rechter scharnier (default installatie) wordt linker scharnier.

Deze werkzaamheden kunnen het beste uitgevoerd worden door 2 personen. U heeft van twee schroefsleutels Nr. 8 en Nr. 10 nodig en een Philips kruiskopschroevendraaier.

Tijdens het wijzigen van de openingsrichting, mag de koelkast NIET in horizontale positie geplaatst worden.

Voordat men begint, let op het volgende:

- Zorg er altijd voor dat men de juiste hoeveelheid tussenplaatjes gebruikt op alle scharnierbouten.
- Zodat de deur stevig tegen het frame sluit, wees zeer voorzichtig en zorg dat deze juist gelijkgericht is tijdens het opbouwen.

Volg onderstaande aanwijzingen in de volgorde waarin ze beschreven zijn (zie abf. 3, pagina 1):

1. **WAARSCHUWING! Zet de koelkast uit en haal de stekker uit het stopcontact.**
2. De twee schroeven **7** uitdraaien en de bodembeugel **8** samen met de set sluitringen **6** op de as en de bus **5** verwijderen.
3. De twee schroeven **7** losschroeven en de beugel **11** verwijderen. De deur **4** verwijderen.
4. Van de bovenste beugel de as **2** samen met de moer **1** en de sluitringen **3** losschroeven en de volledige set vastschroeven aan de tegenovergestelde zijde van de deur.
5. Alvorens de deur te monteren, de deur 180° draaien en de bovenste as in de deur plaatsen.
6. De bevestigingschroeven **12** uit beide deuren losschroeven, de deurgrepen **13** verwijderen en ze vastschroeven door gebruik te maken van de vrije schroefgaten op dezelfde zijde.
7. De bodemplaat **10** blijft op zijn plaats.
8. Eerst de as van de bodembeugel **8** in de deur plaatsen, daarna de beugel met de set sluitringen en bussen aan de tegenovergestelde zijde monteren.
9. De beugel **11** aan de tegenovergestelde zijde van de kast vastschroeven.

Let op! Wacht tenminste 4 uren voordat men de unit weer aansluit op het stroomnet.

PROBLEMEN EN OPLOSSINGEN. Wat te doen indien ...

- **De stekker aangesloten is maar de koelkast niet werkt en het aan/uit licht uitgeschakeld is.** Controleer of er stroom in huis is. Controleer of de stekker op de juiste wijze in het stopcontact is gestoken.
- **Het geluid neemt toe.** Controleer of de koelkast rechtop en waterpas staat. Verstel hiertoe de poten aan de voorkant. Controleer of de koelkast geen andere meubels aanraakt, en of geen enkel deel van het koelingsstelsel op de achterkant van de koelkast tegen de wand steunt. Laat de koelkast niet dichtbij andere meubels of muren staan. Controleer of de geluidstoename niet veroorzaakt wordt door flessen, blikjes of borden die in de koelkast elkaar aanraken.
- **Er is water op de bodem van de koelafdeling.** Controleer of het afvoergootje van het ondoingswater niet verstopt is. Reinig het afvoergootje met een daarvoor bestemd schoonmaakelement.
- **Er is water onder de koelkast.** De dampbak bevindt zich niet op de juiste manier op de compressor. Zet de bak bovenop de compressor.
- **Bij het openen van de koelkast, gaat het deurrubber los.** Het deurrubber is in aanraking gekomen met vette voedselresten (vet, stroop). Reinig het rubber en de behuizing met warm zeepwater of afwasmiddel en droog het af. Doe het deurrubber terug op zijn plaats.
- **De temperatuur in de koelkast is gestegen, de pauses van de compressor zijn kort.** Controleer of de deur van de koelkast goed afsluit, of de deur niet langer dan nodig geopend is gebleven om levensmiddelen te plaatsen of te verwijderen en of er niet veel warme levensmiddelen in de koelkast geplaatst zijn.
- **Er is condensatie op de bovenkant van de koelkast.** De vochtigheidsgraad van de omgeving is boven 60%. Ventileer de ruimte waar de koelkast zich bevindt en verwijder indien mogelijk de oorzaak van het vocht.



Opmerkingen over het geluid. Tijdens de werking van de koelkast en bij het invriezen van de levensmiddelen, kunnen er verschillende soorten geluiden ontstaan. Dit is normaal en dit betekent niet dat er een storing is.



RICHTLIJNEN m.b.t. MILIEU

Dit symbool geeft aan dat dit product niet als huishoudafval mag worden behandeld. Het moet separaat opgehaald en gerecycled worden door het bijvoorbeeld naar containers met bovenvermeld symbool in daartoe bestemde afvalwerverkingscentra te brengen.

Voor meer informatie over het recyclen van het product, kan men contact opnemen met de gemeentelijke dienst, de winkel waar u het product heeft gekocht of met de fabrikant. Indien u beslist het product te recyclen, zorg er dan voor dat dit niet door anderen gebruikt kan worden en vermijd hierdoor eventuele ongelukken. Haal de stekker uit het stopcontact en verwijder de voedingskabel. Verwijder het deurrubber. Maak de deurvergrendeling ongedaan indien aanwezig.

Demonteer de koelkast niet zelf. Laat dit door een recyclingsbedrijf doen.

SEHR GEEHRTER KUNDE!

LESEN SIE BITTE DIE GEBRAUCHSANWEISUNG SORGFÄLTIG DURCH ! Bei Nichtbeachtung der in der Gebrauchsanweisung genannten Anweisungen besteht die Gefahr der Beschädigung des Geräts und des damit verbundenen Verlusts des Rechts auf Garantieleistungen. Wir empfehlen ihnen, die Gebrauchsanweisung bis zum Ende der Betriebszeit aufzubewahren und sie im Falle eines Verkaufs des Geräts an den neuen Eigentümer weiterzugeben.

Allgemeine daten:

Der Kühlschrank ist ein Flaschenkühlschrank mit einer Glastür und einem Ventilator, der für die Abkühlung, Exponierung und Aufbewahrung von Lebensmitteln und Getränken geeignet ist. **Diese Geräte sind für den gewerblichen Gebrauch bestimmt!**

DER HERSTELLER GARANTIERT EINE ZUVERLÄSSIGE FUNKTION DES KÜHLSCHRANKS BEI EINER UMGEBUNGSTEMPERATUR VON +16 BIS +32 GRAD CELSIUS UND EINER VERHÄLTNISSMÄSSIGEN LUFTFEUCHTIGKEIT VON BIS ZU 60 PROZENT.

SICHERHEITSHINWEISE

Allgemeine Sicherheitsanforderungen:

- WARNUNG! Belüftungsöffnungen der Geräteverkleidung oder des Aufbaus nicht mit Einbaumöbeln verschließen. Es muss eine ausreichende Luftzirkulation gewährleistet sein.
- WARNUNG! Kühlkreislauf nicht beschädigen. Austretendes Kältemittel kann zu Augenverletzungen führen oder sich entzünden.
- WARNUNG! Zum Beschleunigen der Abtauung keine anderen mechanischen Einrichtungen oder sonstigen künstlichen Mittel, z.B. Heizgeräte, o.ä. verwenden als die in dieser Anleitung beschriebenen.
- WARNUNG! Keine elektrischen Geräte (z.B. Eisbereiter usw.) im Innenraum betreiben, die nicht in der Anleitung beschrieben sind.
- WARNUNG! Stellen Sie beim Aufstellen des Geräts sicher, dass das Netzkabel nicht eingeklemmt oder beschädigt ist.
- WARNUNG! Stellen Sie es nicht möglich, mehrere tragbare Steckdosen oder tragbare Stromversorgungen auf der Rückseite des Geräts auf.




WARNUNG! Das Kühlsystem des Geräts nicht beschädigen. Verwendetes Kühlmittel R 600a. Falls das Kühlsystem beschädigt ist:

- Kein offenes Feuer verwenden.
- Funkenschlag vermeiden, keine elektrischen sowie Beleuchtungsgeräte einschalten.


- Im Falle einer Beschädigung des Kühlkreislaufs muss der Raum, in dem das Gerät aufgestellt wurde, einige Minuten gut durchgelüftet werden (Das Gerät mit Isobutan R600a benötigt einen Raum von mindestens 4 qm Fläche.)
- Bei Verkauf, bei Übergabe oder Abgabe zur Wiederverwertung ist auf das Treibmittel Cyklopentan in der Isolation sowie das Kältemittel R600a hinzuweisen. Weitere Angaben zur fachgerechten Wiederverwertung entnehmen Sie bitte dem Abschnitt „Entsorgung“.
- Das Kühlgerät nur zur Aufbewahrung von Esswaren verwenden.
- In diesem Gerät keine explosionsfähigen Stoffe, wie zum Beispiel Aerosolbehälter mit brennbarem Treibgas, lagern.

Voraussetzungen für den Anschluss an das Stromnetz:

- Das Gerät nur an eine vorschriftsmäßig installierte Schutzkontaktsteckdose anschließen. Die Netzspannung muss der auf dem Typenschild des Gerätes angegebenen Spannung entsprechen. Das Gerät entspricht den Richtlinien, die für die CE-Kennzeichnung verbindlich sind. Der Hersteller lehnt jede Haftung für eventuell entstandene Schäden ab, deren Ursachen auf das Nichtbefolgen dieser Vorschrift zurückzuführen sind.
- Keine Adapter, Mehrfachstecker oder zweiadrige Verlängerungskabel ohne Nulleiter verwenden. Sollte ein Verlängerungskabel nötig sein, muß es der VDE/GS – Norm entsprechen.
- Vor dem aufstellen ein defektes kabel unbedingt durch ein neues vom selben typ wie das vom hersteller des kühlgeräts verwendete ersetzen, um schaden an gesundheit und eigentum zu vermeiden.
- Um jegliches Risiko auszuschließen, darf ein schadhaftes Netzkabel nur vom Hersteller, dessen wartungsmeister oder einer entsprechend ausgebildeten Person ausgewechselt werden.
- Netzspannung und -frequenz müssen mit den in Angaben in der Tabelle über die allgemeinen Eigenschaften des Kühlschranks übereinstimmen.
- Achten Sie darauf, dass die Rückwand des Kühlgeräts den Netzstecker nicht berührt oder letzterer in irgendeiner Weise beschädigt ist. Ein defekter Netzstecker kann zu einem Brand führen!
- ZUR BEACHTUNG! Die LED-haube darf nicht entfernt werden! Wenn ihr Gerät über eine eingebaute innenbeleuchtung mit leuchtdioden (LED) verfügt und diese nicht funktioniert, wenden sie sich bitte an den wartungsservice, um sie auswechseln zu lassen. Die beleuchtung darf nur von fachleuten des wartungsservice ausgewechselt werden!


 Sind Reparaturen oder Eingriffe am Gerät erforderlich, müssen diese von einem autorisierten Kundendienst durchgeführt werden, um Sicherheitsbestimmungen zu beachten und Gefährdungen zu vermeiden.

- Dies gilt auch für den Austausch der Anschlussleitung. Nach dem ausschalten des geräts (zur reinigung, zum aufstellen an einem anderen platz usw.) Dieses erst nach mindestens 15 Minuten wieder ans netz anschließen.
- Die Benutzung eines technisch nicht einwandfreien Geräts ist zu unterlassen.
- Vor jeder Wartungsarbeit ist der Netzstecker aus der Steckdose zu entfernen. (Nicht am Kabel, sondern immer am Netzstecker ziehen).
- Schützen Sie die Innenwände und alle Kunststoffteile des Kühlgeräts vor Kontakt mit Fett, Säuren und Soßen.
- Bitte keine elektrischen Geräte wie Mikrowellengeräte, Haartrockner, Bügeleisen, Wasserkocher und ähnliche auf den Kühlschrank stellen: Kunststoffteile könnten sich entzünden.
- Das Kühlgerät kann von Kindern ab 8 Jahren sowie von Personen mit reduzierter physischer, sensorischer oder mentaler Fähigkeiten oder Mangel an Erfahrung und/oder Wissen benutzt werden, wenn sie beaufsichtigt oder bezüglich des sicheren Gebrauchs des Gerätes unterwiesen wurden und die daraus resultierenden Gefahren verstanden haben.

 **Das Kühlgerät nur in vertikaler Lage transportieren.** BEI NICHTBEACHTUNG DER TRANSPORTVORSCHRIFTEN KANN DER HERSTELLER NICHT FÜR ENTSTEHENDE SCHÄDEN HAFTBAR GEMACHT WERDEN.

INBETRIEBNAHME UND BETRIEBSBEDINGUNGEN

Aufstellung:

- Das Gerät in einem gut belüfteten und trockenen Raum aufstellen, dessen Umgebungstemperatur der Klimaklasse entspricht, für die das Gerät ausgelegt ist. Die Klimaklasse ist auf dem Typenschild (im Innenraum oder auf der Rückseite des Gerätes) und im Produktdatenblatt dieser Gebrauchsanweisung ersichtlich
-  **ACHTUNG!** Der Kühlschrank darf nicht in ungeheizten Räumen oder auf dem Balkon betrieben werden. Das Gerät nicht in unmittelbarer Nähe einer Heizquelle (Kochherd, Heizkörper, direkte Sonneneinstrahlung) aufstellen. Der Kühlgerät darf nicht in Kontakt mit Heizungs- Gas- und Abwasserrohren sowie elektrische Geräte nicht berühren.
- Die Lüftungsöffnung an der Oberseite des Kühlschranks darf nicht abgedeckt werden, eine ungehinderte Luftzirkulation muss gewährleistet sein. Der Zwischenraum zwischen der Oberseite des Kühlschranks und einem darüber befindlichen Möbel sollte mindestens 10 cm betragen. Andernfalls steigt der Stromverbrauch des Kühlschranks an oder der Kompressor kann sich überhitzen.
 - Falls der Kühlschrank in einer Ecke aufgestellt werden soll, belassen Sie einen seitlichen Abstand von mindestens 1 cm (siehe abb. 2, Seite 1).

- Der Kühlschrank ist unbedingt auf einer ebenen Oberfläche aufzustellen, er darf nicht an die Wand angelehnt werden. Regulieren Sie, falls nötig, die Höhe durch Drehen der Stützfüße: durch Drehen im Uhrzeigersinn hebt sich der Vorderteil des Geräts, durch Drehen im Gegenuhrzeigersinn senkt er sich. Wenn der Kühlschrank ganz leicht nach hinten geneigt steht, gehen die Türen von selbst zu.

Vorbereitung des Geräts:

Wir empfehlen, für die Vorbereitungsarbeiten eine weitere Person heranzuziehen.

- Die Verpackung entfernen. Den Kühlschrank von der Schaumstoffunterlage nehmen. Klebebänder entfernen.
- Neigen Sie beim Aufstellen den Vorderteil des Kühlschranks ein wenig nach hinten, dann können Sie ihn auf den Rädchen leicht an den gewünschten Platz rollen. **Zum Aufstellen und Verschieben des Gerätes dürfen nie die Türgriffe, die Kondensatorröhrchen oder die Kompressoreinheit benutzt werden.**
- Zwei Abstandshalter (**1**) aus dem Beutel herausnehmen und in die Halterungen (**2**) auf der Rückseite des Gerätes einsetzen (siehe abb. 4, Seite 1).
- Das Gerät nicht ans Netz anschließen ohne vorher alle Verpackungs- und Transportelemente entfernt zu haben. Entsorgen Sie die Verpackungen fachgerecht.
- Das Gerät sollte in der vertikalen Arbeitsstellung transportiert werden und dabei um nicht mehr als 30° geneigt werden.
- Warten Sie nach dem Aufstellen 30 Minuten bevor Sie das Gerät an das Stromnetz anschließen.



Wenn Sie das Gerät mit mehr als 30° Neigung transportiert haben warten Sie bitte 4 Stunden bevor Sie das Gerät an das Stromnetz anschließen. Bei Nichtbeachtung dieser Vorschrift droht der Ausfall des Kompressors.

BESCHREIBUNG DES GERÄTS, HAUPTBESTANDTEILE

Siehe Abb. 1, Seite 1

1 Ein-/Ausschalter Beleuchtung - ein. O – aus.	6 Ventilator. Der Ventilator mit ein und arbeitet ununterbrochen.
2 Temperaturregler.	7 Regal
3 Anzeige der Temperaturregelung	8 Reinigungsinstrument für die Taufwasserauffangrinne
4 Netzkontrollleuchte	9 Kondensator
5 Leuchte (LED)	10 Kompressor

HINWEIS. Die technischen Daten des Geräts finden Sie auf dem Produktetikett, das an die Innenwand des Gerätefachs geklebt ist. Für weitere Informationen zum Produkt scannen Sie den QR-Code auf dem beiliegenden Energielabel und/oder besuchen Sie die offizielle Website der Produktdatenbank: <https://eprel.ec.europa.eu>

TEMPERATURREGULIERUNG

Die Temperatur im Kühlfach wird durch Drehen des Temperatur-Drehreglers **2** (siehe Bild 1.) eingestellt. Die eingestellte Temperatur auf einer fünfstufigen Skala ist am Drehregler ablesbar. Bei geschlossener Kühlschrantür ist sie an der Anzeige des Temperaturreglers ablesbar **3** (abb. 1). Es ist eine Einstellung zwischen 0°C und +10 °C möglich.

Die Temperatur kann auf einer fünfteiligen Skala reguliert werden.

0 = der Kompressor wird abgeschaltet. **Das Gerät ist noch am Stromnetz angeschlossen.**

Anmerkung. Der Temperaturregler schaltet in der Position „0“ nur den Kompressor ab, nicht den Ventilator!

1 = höchste Temperatur (geringste Kühlung)

5 = niedrigste Temperatur (stärkste Kühlung)



BEI NIEDRIGER RAUMTEMPERATUR KÜHLT DER KÜHLSCHRANK WENIGER STARK, DESHALB KANN DIE TEMPERATUR IM KÜHLSCHRANK ANSTEIGEN. Stellen Sie in diesem Fall die Temperatur mithilfe des Temperaturreglers niedriger.

Nach einem Stromausfall oder wenn das Gerät vom Stromnetz getrennt wurde, kann es 3 bis 5 Minuten dauern bis sich das Gerät wieder einschaltet.

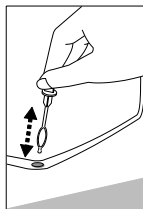
ABTAUEN DER KÜHLKAMMER. REINIGUNG UND PFLEGE

DIE KÜHLKAMMER TAUT AUTOMATISCH AB. Die sich hinten in der Kühlkammer bildenden Eistropfen schmelzen während der Betriebspausen des Kompressors, das Schmelzwasser fließt durch die Tauwasserauffangrinne ins Tauwasserverdunstungsgefäß auf dem Kompressor und verdunstet dort.

REINIGEN SIE DEN KÜHLSCHRANK REGELMÄSSIG.



Vergessen Sie nicht vor dem Abtauen oder dem Reinigen des hinteren Teils des Gehäuses das Gerät vom Netz zu nehmen.



- Bewahren Sie die Innenoberflächen des Geräts und alle Kunststoffteile vor Fett, Säure, Soßen. Falls Sie unabsichtlich davon ausgießen, reinigen Sie die betroffenen Flächen sofort mit warmem Seifenwasser oder Spülmittel. Reiben Sie sie anschließend trocken.
- Reinigen Sie die Türdichtung regelmäßig. Reiben Sie sie trocken.
- ◀REINIGEN SIE REGELMÄSSIG DIE ABFLUSSÖFFNUNG DER TAUWASSERAUFFANGRINNE MIT DEM DAFÜR VORGESEHENEN REINIGUNGSTRUPPEL **8** (Abb. 1.)
- Wischen Sie mindestens einmal im Jahr den Staub ab, der sich an der Kühlschrantür und auf dem Kompressor angesammelt hat. Zur Reinigung eine weiche Bürste, elektrostatische Tücher oder den Staubsauger benutzen.
- Für die Innen- und Außenreinigung KEINE, körnigen, säure-, alkohol-, oder benzinhaltigen Putzmittel verwenden. Bei der Reinigung KEINE Scheuerlappen oder Schwämme mit rauer Oberfläche verwenden. Außenseite der Tür - Glas - mit Mitteln zur Glasreinigung säubern.
- WENN SIE DAS KÜHLGERÄT FÜR LÄNGERE ZEIT AUSSCHALTEN, LASSEN SIE DIE TÜR OFFEN.

WECHSEL DES TÜRANSCHLAGS (Abb. 3, Seite 1)

Zum Wechsel der Öffnungsrichtung der Kühlschranktür empfehlen wir eine weitere Person heranzuziehen. Sie brauchen: Schraubenschlüssel Nummer 8 und 10, Kreuzschraubenzieher.

Der Kühlschrank darf zum Wechseln der Kühlschranktür NICHT horizontal abgelegt werden.

Bevor Sie mit dem Umbau beginnen etwas Grundsätzliches:

- Achten Sie immer auf die Anzahl der Unterlegscheiben auf den Bolzen.
- Richten Sie die Tür immer exakt aus, damit Sie dicht schließt.

ACHTUNG! Schalten Sie das Gerät ab, ziehen Sie dazu das Netzkabel aus der Steckdose.

1. Die zwei Schrauben **7** abschrauben und den unteren Scharnierhalter **8** zusammen mit dem Scheibensatz **6** auf dem Lagerzapfen und Dichtungssatz **5** abnehmen.
2. Die zwei Schrauben **7** abschrauben und den Scharnierhalter **11** abnehmen. Die Tür **4** abheben.
3. Aus dem oberen Scharnierhalter den Lagerzapfen **2** zusammen mit der Mutter **1** und den Scheiben **3** ausschrauben und den ganzen Satz auf der Gegenseite der Tür fest montieren.
4. Zuerst die Tür um 180 ° drehen, dann den oberen Lagerzapfen in die Tür einschieben und die Tür aufhängen. Die Befestigungsschrauben **12** aus der Tür abschrauben, die Türgriffe **13** entfernen. Die Griffe auf der Gegenseite montieren. Schraubenlöcher mit den Spreizstiften verschliessen.
5. Die Platte **10** bleibt in ihrer Position.
6. Zuerst den Lagerzapfen in die Tür einschieben, dann den unteren Scharnierhalter **8** zusammen mit dem Scheiben- und Dichtungssatz auf der Gegenseite des Schrankes fest montieren.
7. Den Scharnierhalter **11** auf der Gegenseite des Schrankes befestigen.

Achtung! Warten Sie bitte mindestens 4 Stunden bevor Sie das Gerät an das Stromnetz anschließen.

STÖRUNGEN UND DEREN BEHEBUNG. Was, wenn...

- **Der ans Stromnetz angeschlossene Kühlschrank nicht funktioniert, die Stromanzeige nicht aufleuchtet.** Überprüfen Sie, ob die Elektroinstallation bei Ihnen zu Hause in Ordnung ist. Überprüfen Sie, ob der Stecker richtig in die Steckdose gesteckt wurde.
- **Der Lärmpegel des Geräts ansteigt.** Überprüfen Sie, ob das Gerät stabil und waagrecht steht. Zur Regulierung bedienen Sie sich der vorderen Stützfüße des Geräts.
- **Überprüfen Sie, ob zwischen dem Kühlschrank und anderen Möbeln oder den Teilen an der Hinterseite des Geräts und der Wand ein Zwischenraum ist.** Ziehen Sie den Kühlschrank weg von den Möbeln oder der Wand. Überprüfen Sie, ob die lautereren Geräusche nicht von Flaschen, Dosen, Geschirr im Kühlschrank stammen, die sich gegenseitig berühren.
- **Wasser unter dem Kühlgerät.** Das Tauwasserverdunstungsgefäß ist vom Kompressor gerutscht. Stellen Sie das Becken auf den Kompressor zurück.
- **Beim Öffnen der Kühlschranktüren quillt das Gummidichtungsband hervor.** Die Dichtung ist mit klebrigen Nahrungsmitteln (Fett, Sirup) verschmutzt. Reinigen Sie die

Dichtung und die Vertiefung für die Dichtung mit warmem Seifenwasser oder Spülmittel, reiben sie beides trocken. Setzen Sie die Gummidichtung wieder in die Vertiefung ein.

- **Hohe Temperatur im Kühlschrank, Betriebspausen des Kompressors kurz.** Achten Sie darauf, ob die Kühlschranktüren sich gut dicht schließen lassen, ob nicht die Türen beim Herausnehmen oder Hineinstellen von Produkten länger als erforderlich offen gelassen wurden, ob nicht zu viele und zu warme Esswaren in den Kühlschrank gestellt wurden.
- **Die Oberfläche des Kühlschranks beschlägt sich.** Die Luftfeuchtigkeit in der Umgebung beträgt mehr als 60 Prozent. Lüften Sie den Raum, in dem das Kühlgerät steht, beseitigen sie falls möglich die Ursache für die Feuchtigkeit.



Anmerkungen zum betriebsgeräusch des geräts. Die vom Kühlschrank während des Betriebs verbreiteten verschiedenen Betriebsgeräusche sind normal und deuten nicht auf einen Defekt hin.

- Das Plätschern, Gurgeln und Rauschen kommt vom Kühlmittel, das durch das Kühlsystem des Geräts zirkuliert. Ein kurzes, lauterer Aufheulen oder ein Klicken hört man, wenn der Kompressor des Geräts sich einschaltet.

UMWELTHINWEISE



Dieses Symbol bedeutet, dass der Kühlschrank nach Ablauf der Betriebszeit nicht über den normalen Haushaltsabfall entsorgt werden darf, sondern getrennt, in speziellen, mit diesem Zeichen versehenen Containern, über eine spezielle Sammelstelle entsorgt werden muss.

Genauere Informationen, wo alte Kühlschränke zur Entsorgung abgegeben werden können, erhalten sie von den örtlichen Behörden, dem Geschäft, in dem Sie den Kühlschrank gekauft haben, oder vom Hersteller.

Vor der Entsorgung des Geräts machen Sie dieses bitte unbrauchbar, damit mögliche Unfälle verhindert werden können. Ziehen Sie den Netzstecker aus der Steckdose, zerschneiden sie das Kabel. Reißen Sie dann den Dichtungsgummi vom Kühlgerät. Falls vorhanden, machen Sie das Türschloss unbrauchbar.

ACHTUNG! Zerlegen Sie das Kühlgerät auf keinen Fall selbst. Bringen Sie es zu einem Abfallentsorgungsunternehmen.

GARANTIELEISTUNGEN

FALLS IHR KÜHLSCHRANK NICHT MEHR RICHTIG FUNKTIONIERT, ÜBERZEUGEN SIE SICH, OB SIE DIE URSACHE DES NICHT ZUFRIEDENSTELLENDEN BETRIEBS DES GERÄTS NICHT SELBST BEHEBEN KÖNNEN. Können Sie das Problem nicht selbst lösen, wenden Sie sich telefonisch oder schriftlich an einen Serviceverteter in Ihrer Nähe. Geben Sie dabei unbedingt Modell und Gerätenummer an. Diese Angaben finden Sie auf der Geräteetikette.

N00CDEX

2022-06-08